

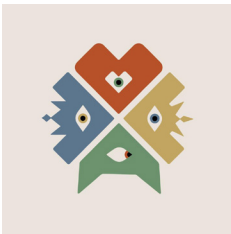


# ლავილი

საქართველოს შოთა რუსთაველის თეატრისა და კინოს სახელმწიფო უნივერსიტეტის გაზეთი №6 (184) ივნისი 2025

ნიკა თავართქილაძე

### „სიყვარულის ფესტივალი სიყვარულის ქალაქში“



ნათქვამია, რომ ხშირად პატარა ქალაქები ინახავენ დიდ და გრანდიოზულ ამბებსო, სიღნაღი კი ამის ნათელი მაგალითია. სიყვარულით სავსე ქალაქი, ქუჩები, ადამიანები...

გვ. 2-3

ლიზი ფეიქრიშვილი

### ვასილი შებუშვის „ქრისტეს შობა“



შებუშვის ნამუშევრები გამოირჩევა რეალისტური დეტალებით. ფიგურების ანატომია და ტანისამოსის დეტალები ზუსტად და მკაფიოდ არის გამოსახული.

გვ. 7-8

ლუკა შატბერაშვილი

### შიომღვიმის კანკელი („ჰვარცხა“)



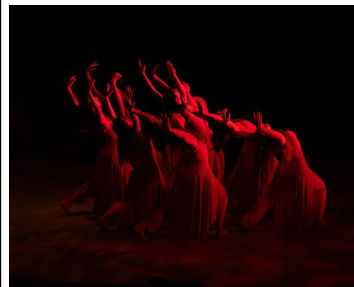
შიომღვიმის ტაძრის კანკელი არა მხოლოდ შუა საუკუნეების ქართული ეკლესიური ხელოვნების მაღალი დონის ნიმუშია, არამედ კულტურულ-სულიერი მემკვიდელების სივრცეც, სადაც ფორმა და შინაარსი ერთიან მხატვრულ მთლიანობაში იკვეთება.

გვ. 3-4

მხატვრულ მთლიანობაში იკვეთება.

მარიამ მინაძე

### სიუჟეტის კომპონენტები თეატრ-ქორეოგრაფიულ ნაწარმოებში



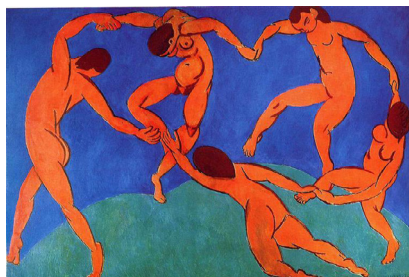
ქორეოგრაფია ხელოვნების ერთ-ერთი დარგია, რომელიც ჩანაფიქრის გასავითარებლად სხვადასხვა მეთოდსა და ხერხს იყენებს.

გვ. 8-9

ინა ინასარიძე

### პირობითობა და სიმბოლურობა თეატრ ცეკვებში

ცეკვა, განზოგადებული ან კერძო მნიშვნელობით, შეიძლება რაიმე იდეისა ან ქმედების სიმბოლოდ იქცეს.



გვ. 5-6

ნანუკა გრიშკაშვილი

### თიზი და პერსონაჟი თეატრ-ქორეოგრაფიულ ნაწარმოებში



თემატური ქორეოგრაფია მოითხოვს როგორც ტექნიკურ შესრულებასა და სცენურ ოსტატობას, ისე ღრმა

გვ. 10-11

შემოქმედებით აზროვნებას,

ვინ შვსა პირველ ქართულ თეატრალურ მნიშვნელოვანებაში (ა)

# „სიყვარულის ფესტივალი სიყვარულის ქალაქში“



ნათქვამია, რომ ხშირად პატარა ქალაქები ინახვენ დიდ და გრანდიოზულ ამბებსო, სიღნაღი კი ამის ნათელი მაგალითია. სიყვარულით სავსე ქალაქი, ქუჩები, ადამიანები... რა მოუხდებოდა ასეთ ქალაქს თუ არა ფესტივალი, რომელიც ასევე სავსეა სიყვარულით, ურთიერთობით, გულწრფელობითა და, რაც მთავარია - პროფესიონალიზმით. ყველაფერი 3 წლის წინ დაიწყო, როდესაც სახალხო თეატრებისა და სამოყვარულო დასების მხარდაჭერა განიზრახეს. სცენა ხომ ყველასია - განსაკუთრებით კი მათი, ვისაც გულწრფელად უყვარს თეატრი. მქუხარე ტაშიც სწორედ მათ ეკუთვნით, ვინც ამ საქმეს გულით, თავდადებითა და სიყვარულით ემსახურება.

ფესტივალი 2025 წელს 1-ელი ივნისიდან 8 ივნისის ჩათვლით გაგრძელდა. თითოეული დღე განრიგის მიხედვით მიმდინარეობდა. 12:00 საათზე იწყებოდა მასტერკლასები (ლაშა ჩხარტიშვილმა საუბარი სახალხო თეატრზე დაიწყო, მაკა ვასაძემ კი - განაცხადო დრამატულ თეატრზე. მანანა ბერიკაშვილმა პრაქტიკული სავარჯიშოებით სასცენო მეტყველების მნიშვნელობას გაუსვა ხაზი. ნიკოლოზ საბაშვილი მცირე ფორმების თეატრზე გვესაუბრა. სანდრო ნიკოლაძემ აგვიხსნა, თუ რამდენად მთავარია მუსიკა თეატრში. ავთანდილ ვარსიმაშვილმა სასარგებლო რჩევები მისცა დამწყებ მსახიობებს და ბოლოს ლაშა რობაქიძემ შეგრძნებადობის ქორეოგრაფიით დაასრულა). დღის განმავლობაში ორ სპექტაკლს ვნახულობდით. თითოეული მათგანი გამოირჩეოდა თავისებური სტილითა და სათქმელით. აქვე აღვნიშნავ, რომ ფესტივალი არის საერთაშორისო, შესაბამისად, უცხოურმა დასებმაც მიიღეს მონაწილეობა. ფესტივალი გახსნა ბორჯომის თეატრმა სპექტაკლით „უსახელო ვარსკვლავი“ (რეჟისორი: ლუკა ინჭიკიშვილი), თეატრმა „არტ დრონი“ წარმოგვიდგინა ქო-

რეოგრაფიული დრამა „იციკვე, დამძიმდა ფრთები“ (ავტორი და რეჟისორი: ლუკა მეგრელაძე), თეატრმა „ლიბრამ“ თურქეთიდან ერთი მსახიობის ათობით ხმა ააჟღერა (რეჟისორი: მინე აჯარი), „თეატრი ერა“ პირველი აზერბაიჯანულენოვანი კერძო თეატრია საქართველოში, რომელმაც „ბოლოპარკის ამბავი“ გააცოცხლა (რეჟისორი: ანარ გუმბათოვი), მონაწილეობა მიიღო არაბთა გაერთიანებული საამიროების „დასი ბასირამ“ ექსპერიმენტულ-სიმბოლური დრამით „ტრიო სტუმარი“ (რეჟისორი და ქორეოგრაფი: მოჰამედ აბდულა),

გურჯაანის თეატრი ჩვენ წინაშე წარდგა სპექტაკლით „ნიკო“ (რეჟისორი: ლევან ხვიჩია), მესტიის თეატრის „ლუშნუ“ ფოლკლორული ხასიათის იყო (რეჟისორი: ლაშა ონიანი), „ვარშავის მელოდია“ შეძლო და გაგვაგონა რუმინეთის Atelierul ReAct-მა (რეჟისორი: მირჩა როტარუ), საჩხერის თეატრმა არავერბალური გზით სცენაზე გადმოიტანა „შერეკილები“ (რეჟისორი: გიორგი მეტონიძე), საქართველოს ტექნიკური უნივერსიტეტის სახალხო თეატრ-სტუდიამ „მოდის ნახე“ სოხუმის დაცემის ტრაგიკული ამბავი ჩვენამდე მოიტანა სპექტაკლით „უკანასკნელი თოლია“ (რეჟისორი: გიორგი ჭანტურია), თეატრ „ანარეკლმა“ კი ქორეოდრამა „ასული“ წარმოადგინა (რეჟისორი: გიგი ლორია). ასევე, წელს პირველად გაიმართა ფილმის ჩვენება სახელწოდებით „ეიმუნტას ნეკროშუსი - დასაწყისი“ (რეჟისორი: აუდრონის ლიუგა), მათი შეფასება კი წილად ხვდა შემდეგ ჟიურის: მაკა (მარინე) ვასაძე (ხელოვნებათმცოდნეობის დოქტორი, საქართველოს შოთა რუსთაველის თეატრისა და კინოს სახელმწიფო უნივერსიტეტის ასოცირებული პროფესორი), ანა (ალექსანდრა) სულამანიძე (თეატროლოგი), ტიტ პალუ (ესტონეთის უძველესი და უდიდესი, ვანემუინეს თეატრის სამხატვრო ხელმძღვანელი, რეჟისორი, მსახიობი, დრამატურგი), ნიკოლოზ საბაშვილი (საქართველოს თოჯინების პროფესიული სახელმწიფო თეატრების გაერთიანების სამხატვრო ხელმძღვანელი) და ლელა ოჩიაური (კინომცოდნე, საქართველოს შოთა რუსთაველის თეატრისა და კინოს სახელმწიფო უნივერსიტეტის პროფესორი)

მესამე ადგილი დაიკავა თეატრმა „არტ დრონი“, მეორე ადგილი - თეატრმა „ანარეკლი“, ხოლო

◀ 2 გვ.

პირველი ადგილი დაიმსახურა თეატრმა „მოდინახე“. ვულოცავ თითოეულ მათგანს, განსაკუთრებით „უკანასკნელი თოლიას“ რეჟისორ გიორგი ჭანტურისა და მის უკარგეს დასს. აქვე ყველა თეატრს მადლობას ვეტყვი ფესტივალში მონაწილეობისთვის და ჩემს წილ მქუხარე ტაშს მივუძღვნი. ბანალურად ჟღერს, მაგრამ ასეა, მონაწილეობაც კი გამარჯვების ტოლფასია. უკლებლივ ყველას გისურვებთ ულევ წარმატებას, წინსვლას და შემოქმედებით განვითარებას მომავალში. განსაკუთრებული მადლობა ფესტივალის ორგანიზატორებსა და იმ ადამიანებს, რომლებმაც სული შთაბერეს

ამ წამოწყებას (საბა ასლამაზიშვილი და ნუცა კობაიძე) მადლობა მაყურებელს, რომლის გარეშეც არაფერი იქნებოდა, რადგან ყოველი წარმოდგენა ანშლავით მიმდინარეობდა. აქვე გისურვებთ ყველაზე მთავარს – მუდმივ სიყვარულს თეატრისადმი და უბრალოდ მადლობა ყველას, ვინც ეს ფესტივალი განსაკუთრებული გახდა.

სიყვარულით სავსე ფესტივალი ერთი წლით სიყვარულით გემშვიდობებათ...

ნიკა თავართქილაძე

## შიომღვიმის კანკელი („ჭვარცმა“)

დასაწყისი წინა ნომერში



პერიზონიუმი (სარტყლისქვედა სამოსი) მოსავს. ასიმეტრიულად ჩამოშვებულია მარცხენა მხარეს, რაც ქმნის მოძრაობის იმიტაციას და არღვევს სრული სიმეტრიის სტატიკას; არ არის ნატურალისტურად მოდელირებული – ხაზოვნად მკვეთრი ნაკეცებია დატანილი, რომლებიც ხაზს უსვამენ სამოსის სეგმენტურ სტრუქტურას; ქვედა ნაწილი რჩება ფართოდ და ხისტი კონტურებით – არ შეიმჩნევა რბილი ტალღოვანი ნაკეცები. ღვთისმშობლის ფიგურის (მარცხნივ) ორივე ხელი ზეცისკენაა მიმართული. არსებულ უძველეს იკონოგრაფიულ ტიპს „ღვთისმშობელი ორანტა“ ეწოდება, სადაც მარიამი გამოსახულია ლოცვის ჟესტში. ეს პოზა ლოცვისა და შუამავლის ნიშნად ითვლება. მისი ფიგურა წარმოდგენილია ფრონტალურად, მხოლოდ თავსახე და ხელები მიანიშნებს ოდნავ ასიმეტრიულ დინებაზე. ტანის ქვედა ნაწილი მკაცრად ვერტიკალურია, რაც ქმნის მოძრაობისგან დაცლილ და „განწყესებულ“ სხეულს; მისი მხრები მოყვანილია ფართოდ, თუმცა არ არის შესამჩნევი რეალისტური ანატომიური ფორმა. კოსტიუმი გრძელი ტუნიკისა და თავშლისაგან შედგება, რომელიც სრულიად ფარავს მის სხეულს. ტუნიკა ვერტიკალურად დაგრძელებული სილუეტითაა წარმოდგენილი, რომელიც არ უსვამს ხაზს სხეულის ორგანულ ფორმას, არამედ ქმნის სულიერი დაფარულობის განცდას. დრაპირების მორფოლოგია შესრულებულია მა-

[...] ფიგურების აღნაგობა განასახიერებს ბიზანტიური ტრადიციით ფორმირებულ სტილს – მკაცრი ფრონტალურობა, სტატიკურობა, ზომიერი ჟესტიკულაცია. ჯვარცმული მაცხოვარი წარმოსახულია მკაცრად ფრონტალურად, მკვეთრი სიმეტრიული ღერძით. ფიგურის სხეულის პლასტიკა შეკავებულია, თუმცა მკრთალად შეიმჩნევა დალილოებისა და ტანჯვის ნიშნები – სხეული ოდნავ ჩამოვარდნილია, მარცხნივ იხრება, რაც ოსტატურად შემოტანილი მოძრაობის მინიშნებაა სტატიკურ კომპოზიციაში. სხეულის მოდელირება მკვეთრად განზოგადებული და პირობითია – არ შეიმჩნევა ზუსტი ანატომიური დეტალები (მაგალითად, კუნთები, ძარღვები და სხვა); სხეულის ფორმა ძირითადად გამოიხატება კონტურული ხაზით, რაც, თავის მხრივ, უფრო მხატვრულ-სიმბოლურ ფუნქციას ემსახურება, ვიდრე რეალისტურს; ხაზოვანი კონტური არაა რბილი – ის მკაცრად ხაზგასმულია და ქმნის ძლიერ გრაფიკულ სილუეტს. იესო ქრისტეს

▶ 4 გვ.

## ◀ 3 გვ.

ლაღმხატვრული დონით. ქსოვილის ნაკეცები ხაზგასმულია დაბალი რელიეფის (ბარელიეფის) ტექნიკით, რაც ქმნის მკვეთრ ლინეარულ რიტმს. ამ რიტმს თან ახლავს ქსოვილის ნატურალისტური გადაადგილება - განსაკუთრებით თვალსაჩინოა მკერდისა და წინამხრების მიდამოებში ჩამავალი რბილი, პარალელური ნაკეცები, რომლებიც სხეულის არქიტექტონიკას მიუყვება. იმავდროულად, დრაპირება ატარებს სიხისტისა და გეომეტრიულობის ხასიათს - ქსოვილის ნაკეცები შერეულია როგორც პლასტიკური, ისე გრაფიკული ელემენტებით, რაც ხასიათდება ბიზანტიური რელიეფური სკულპტურისთვის დამახასიათებელი სქემატიზმით. რელიეფზე წარმოდგენილი ჯვარცმის კომპოზიციის მარჯვენა მხარეს წმ. იოანე ღვთისმეტყველს ვხვდებით - ქრისტეს საყვარელ მოწაფეს, რომელიც ღვთისმშობელთან ერთად მონაწილეობს ჯვარცმის სცენაში. მისი კოსტიუმი ტრადიციული აპოსტოლური ტანისამოსით ხასიათდება, რაც მოიცავს გრძელ ტუნიკასა და მის ზემოთ გადაფარებულ ჰიმათიონს. დრაპირების ტექნიკა იოანეს ფიგურაზე ხასიათდება მკვეთრად ხაზგასმული ლინეარობითა და კომპოზიციური გრადაციებით. პლასტიკური ნაკეცები აშკარად გადმოსცემს ქსოვილის სიღრმესა და სიმძიმეს. იოანეს სახე მშვიდია და კონტემპლაციური. იგი მარჯვენა ხელის მაღლა აწეული ჟესტითაა გამოსახული. მოცემული ჟესტი თავისთავად მრავალდონიან მნიშვნელობას ატარებს და სრულიად შეესაბამება იკონოგრაფიულად დადგენილ დოქსოლოგიურ ჟესტს, რომელიც ხშირად ფიქსირდება შუა საუკუნეების ბიზანტიურ და ქართულ ხელოვნებაში, როგორც პასიური ლიტურგიული მონაწილეობის გამოხატულება. სამივე მათგანის შარავანდედში წრიულ ორნამენტს ვხვდებით. იმავდროულად, ანალოგიური დეკორი ვხვდება მზისა და მთვარის ფიგურაზე და სხვა არაერთ დეტალზე.

ადგილი, სადაც ჯვარცმა განხორციელდა, გოლგოთაა. კომპოზიციაში ამის ხაზგასმა ლაკონურადაა გადაწყვეტილი - იოანე შედარებით მაღლა დგას, ვიდრე მარიამი. მიუხედავად აღნიშნული დაკვირვებისა, აღსანიშნავია სიმეტრიული პარატემა - წმინდა ფიგურების ერთმანეთის მიმართ წონასწორად განლაგება, როგორც საკრალური ბალანსის გამოხატულება. ფიგურებთან ვხვდებით წარწერებსაც. მარცხენა მხარეს - ღვთისმშობელი მარიამის თავთან: წმინდა მარიამი - ტექსტი შედგება ხუთი ასომთავრული ასოსგან. მარჯვენა მხარეს - იოანე ღვთისმეტყველის თავთან: იოანე ღვთისმეტყველი - მიუხედავად მცირედი დაზიანებისა, იკითხება სახელის სრული ტიტულატურა.

მოცემულ კანკელზე გამოყენებულია იკონოგრაფიულად გათვლილი, ფრონტალური პერსპექტი-

ვა, რაც იმას გულისხმობს, რომ პირველხარისხიანი ფიგურები განლაგებული არიან გარკვევით ფრონტალურად - სახით მაყურებლისკენ, მკაცრ სიმეტრიაში. ასეთი მიდგომა მიზანმიმართულად ქმნის სიმბოლურ სივრცეს, რომელიც არ ისწრაფვის რეალური სამგანზომილებიანობის წარმოსახვად. აქ სივრცე არ გვხვდება ფიზიკური, არამედ თეოლოგიური - დროის მიღმა არსებული სიწმინდის „სცენა“. არ შეინიშნება ლინეარული პერსპექტივა, სადაც ხაზები გაქრობის წერტილში იკრიბება. ეს მიზანმიმართულია - შუა საუკუნეებში სულიერი სიმართლის გამოსახვა უფრო მნიშვნელოვანია, ვიდრე მატერიალური სივრცის. ქრისტე ცენტრალურია, ვერტიკალურ ღერძზე, რაც ხაზს უსვამს მის ღვთაებრიობის სტატუსს. მისი ფიგურა ოდნავ მაღლა და დიდი ზომითაა გადაწყვეტილი - ეს იერარქიული პერსპექტივის ნიშანია, როცა მნიშვნელოვანი ფიგურა მეტად ხაზგასმულია ზომითა და პოზიციით.

შიომღვიმის ტაძრის კანკელი არა მხოლოდ შუა საუკუნეების ქართული ეკლესიური ხელოვნების მაღალი დონის ნიმუშია, არამედ კულტურულ-სულიერი მეტყველების სივრცეც, სადაც ფორმა და შინაარსი ერთიან მხატვრულ მთლიანობაში იკვეთება. ქვის რელიეფში გამოსახული „ჯვარცმის“ კომპოზიცია, თავისი იკონოგრაფიული სტრუქტურითა და სემანტიკური სიღრმით, მნახველს მაცხოვრის მსხვერპლზე არა მხოლოდ ვიზუალურ, არამედ სულიერ დონეზეც აწვდის გზავნილს.

კანკელის მხატვრული გადაწყვეტა, ფორმათა ფრონტალური ორგანიზაცია, სიმეტრია, ხაზოვანი სიწმინდე და დეკორატიულ-მორთულობითი ელემენტების დახვეწილი ბალანსი ასახავს იმ ეპოქის სულიერ ღირებულებებს, სადაც გამოსახულება მხოლოდ სილამაზის გამოხატულება კი არა, სულიერი ჭეშმარიტების მეტაფორა იყო. ქრისტეს ცენტრალური ფიგურა, ღვთისმშობლის ორანტას ჟესტი და იოანე ღვთისმეტყველის კონტემპლაციური პოზა კომპოზიციას ანიჭებს თეოლოგიური სიმძაფრით გაჯერებულ სიმშვიდეს, რომელიც ქვის სტატიკურობას სიცოცხლისუნარიან რელიგიურ გამოცდილებად გარდაქმნის. ამ თვალსაზრისით, შიომღვიმის კანკელი წარმოადგენდა არა მხოლოდ ლიტურგიული სივრცის კომპონენტს, არამედ რელიგიური ამრის ვიზუალურ ეკვივალენტს - მხატვრულ-თეოლოგიური სიღრმის მატარებელ ნიმუშს, რომელიც ორგანულად გამოხატავს შუა საუკუნეების ქართულ კულტურულ კოსმოსს. მისი ანალიზი, მხატვრული სტრუქტურის, იკონოგრაფიისა და სემანტიკის ტრილში, საშუალებას გვაძლევს, ღრმად ჩავწვდეთ იმ ეპოქის სულიერ სამყაროს, სადაც ქრისტიანული სიმბოლოები ხელოვნების ენით იქცევა განცდად, გამოცდილებად და სულიერ გზად.

ლუკა შაბუაშვილი

## პირობითობა და სიმბოლოზრობა თემატურ ცეკვებში



ქორეოგრაფია ხელოვნების ერთ-ერთი დარგია, რომელიც ტანის რიტმული მოძრაობით გამოხატავს ადამიანის გრძობებს, განცდებს, ტრადიციებსა და წეს-ჩვეულებებს. ცეკვა ჯერ კიდევ პრეისტორიული ხანიდან იღებს სათავეს, ჩნდება ადამიანის ცხოვრებაში და ხდება მისი ცხოვრების ნაწილი. ის კაცობრიობის განვითარებასთან ერთად ვითარდება და ყალიბდება რამდენიმე მიმართულებად. მათ შორისაა თემატური მიმართულების ქორეოგრაფიული ნაწარმოებები, რომლებშიც გადმოიცემა ერთი კონკრეტული ამბავი, არ ვითარდება სიუჟეტი და, ძირითადად, დატვირთულია ორნამენტული ნახაზებით. მისი მიზანია, ცეკვით გადმოგვცეს მთავარი სათქმელი, ის, თუ რისი თქმა სურს ქორეოგრაფს ამა თუ იმ მოვლენის შესახებ. თემატური მიმართულება ქორეოგრაფიაში განვითარებისათვის მრავალ დეტალს იყენებს, მათ შორის საყურადღებოა პირობითობისა და სიმბოლოზრობის არსი თემატურ ცეკვაში, თუ რა ტიპის დახმარება შეუძლია გაუწიოს სიმბოლოზობმა თემატურ ცეკვას განვითარებისათვის.

კარლ გუსტავ იუნგის თეორიის მიხედვით, რეალური სამყარო მრავალი უნივერსალური სიმბოლოზის მატარებელია. ამ სიმბოლოზებს იგი „არქეტიპებს“ უწოდებს. ხალხის ცნობიერება სწო-

რედ ამ არქეტიპების კალეიდოსკოპს წარმოადგენს, რომელიც ყველაზე ნათლად შემოქმედებით პროცესში, ხელოვნებაში ვლინდება და მათ შორის ცეკვაშიც. ქორეოგრაფია მეტყველებს მოძრაობით, პლასტიკით, ჟესტით და უკვე ამაში არის პირობითობის ნიშნები. პირობითობა ქორეოგრაფიულ ხელოვნებაში სიმბოლოზურ აზროვნებასა და სიმბოლოზების მრავალფეროვან სისტემას ემყარება. სიმბოლოზების ლექსიკონში ვკითხულობთ: „ცეკვა - გარკვეული პროცესის, გარდაქმნის ან დროის მონაკვეთის ფიზიკური გამოხატვა... ვინაიდან ცეკვა ხელოვნების რიტმული ფორმაა, იგი შექმნის აქტის სიმბოლოზს წარმოადგენს“ (სამსონაძე ა., ქორეოლოგიის საფუძვლები, გვ. 148).

ცეკვა, განზოგადებული ან კერძო მნიშვნელობით, შეიძლება რაიმე იდეისა ან ქმედების სიმბოლოზად იქცეს. საკულტო რიტუალში იგი სწორედ ასეთი სახით არსებობს. ქორეოგრაფიულ ნიმუშებზე დაკვირვებამ, სიმბოლოზურ სისტემებთან დაკავშირებით, შემსწავლელი ობიექტის კიდევ ერთი წახნავი გამოავლინა.

„ცეკვის ნახაზის შექმნისას მრავალი გრაფიკული, გეომეტრიული და ორნამენტული ფიგურა გამოიყენება. სრულიად შესაძლებელია ამ ფიგურ-

◀ 5 გვ.

რების დაკავშირება გრაფიკულ სიმბოლიკასთან, რომელიც გეომეტრიულ ფორმებსა და ფიგურებს ანიჭებს კონკრეტულ პირობით ნიშანს (არქიტექტურას). ანალოგიურად, ცეკვაში გამოყენებული გრაფიკული ან გეომეტრიული ფიგურა ამ ფიგურაში კოდირებული შინაარსის მატარებელი ხდება. მაგალითად, ასეთი ფიგურებია: სწორი ხაზი, წრე, სამკუთხედი, ოთხკუთხედი, ნახევარსფერო და სხვა“ (გელიაშვილი ე., სადისერტაციო ნაშრომი - ორნამენტული სიმბოლიკა ქართულ ხალხურ ქორეოგრაფიაში, 2014).

„წრე სიმბოლურად ქალური საწყისია, განასახიერებს გაერთიანებასა და შერწყმას. ის ყველაზე გავრცელებული გეომეტრიული სიმბოლოა ქორეოგრაფიულ ხელოვნებაში. წრე არის გეომეტრიული ფიგურა, რომელიც საცეკვაო ხელოვნების ჩამოყალიბებისთანავე, ყველაზე კარგად მოერგო საკულტო რიტუალს. ფილოსოფიური გაგებით, წრე დასრულებულ ქმედებას ნიშნავს და, როგორც გრაფიკული სიმბოლო - უსასრულობას, მთელ სამყაროს. წრე ასტრალური ნიშანია. რელიგიური რწმენისა და წარმოდგენების გათვალისწინებით, ადამიანმა ერთ-ერთი საწყისივეულებო ცეკვა სწორედ ასტრალურ სხეულებს დაუკავშირა. მზესა და მთვარეს მან სიმბოლური მნიშვნელობა მიანიჭა და მათი ფორმა პლასტიკურ ხელოვნებაში გადაიტანა. ამ ერთგვაროვან ფორმას თავისი სახესხვაობებიც გააჩნია. მაგალითად: გახსნილი წრე, ორი ან სამი წრე, სართულებიანი წრე და სხვ. მეცნიერები ვარაუდობენ, რომ წრიული ფორმა თავდაპირველად დაკავშირებული იყო ნადირობის პროცესთან, შემდეგ ტოტემურ და მხოლოდ ამის შემდეგ ასტრალურ ღვთაებასთან. ასევე იყო დაკავშირებული ასტრალური სხეულების თავყვანისცემასთან ფერხულის ორწრიული ფორმა. ფერხულის სართულებიანი ფორმას ქართველ მეცნიერთა ნაწილი მის საბრძოლო შინაარსს მიაწერს, ნაწილი კი ნაყოფიერების კულტის სოლარულ სიმბოლიკაში მიუთითებს“ (კასრაძე ქ., ტრიუმფი მსოფლიო გზებზე, 1971, გვ 37).

განსაკუთრებით დატვირთულია სიმბოლოებით ქართული ქორეოგრაფიის გვირგვინი „ცეკვა ქართული“, სადაც ხელის სიმბოლური ნიშნებით გამოიხატა ცეკვის არსი, ცეკვის დასკვნით ნაწილში მოცეკვავეები ასრულებენ დოზადოს, რაც მისტიკური ქორწილის სიმბოლოა.

ასევე, ქართლოს კასრაძე ცეკვა „ქართულში“ ასტრალური ნიშნების არსებობაზე საუბრისას ძალიან საინტერესო ფილოსოფიურ გაზრებას გვთავაზობს, რაც ამ ცეკვაში არსებული გადაადგილებების, ეგრეთ წოდებული საცეკვაო ნახაზის,

სიმბოლურ შინაარსს უკავშირდება. მისი ვარაუდით, ამ ცეკვაში მონაწილე ქალი მზეა, ხოლო ვაჟი - მთვარე. „ცეკვა დღე-ღამის სწორების წერტილიდან უნდა იწყებოდეს და ექვემდებარებოდეს მნათობთა იერსახეს. ამ ცეკვაში დაცული უნდა იყოს ახალი, სავსე და მცხრალი მთვარის ფაზები. მთვარის პირველი წრე ასომთავრულ „ანს“ უნდა შემოხაზავდეს, რაც ასტრონომიულად სავსე მთვარეა. ქართული ანბანის მზის კალენდარული სისტემით მიხედვით, როდესაც იგი ვერძის ზოდიაქოში გადადის, ის სრულ წრეს შემოხაზავს ცაზე. შემდეგ მზე წრეწირზე მოძრაობისას ეკლიპტიკის ზოდიაქური მოდელით კვლავ ცის იმავე წერტილში მივა, საიდანაც მისი მოჩვენებითი მსვლელობა დაიწყო. ფინალში მზე ტოვებს ქალწულის ზოდიაქოს და გადადის სასწორის ნიშანში“. მკვლევარი იქვე იძლევა განმარტებას, რომ „სასწორის გეომეტრიულ არსს შეესაბამება ტერმინი „მეულლე“ („უღელი“ სასწორს ნიშნავს) და აღნიშნავს, რომ ცეკვა თავდება სწორედ მეულლეობით. ქ.კასრაძის მიერ ცეკვა „ქართულის“ შემსრულებლების, ქალისა და ვაჟის, მშესთან და მთვარესთან დაკავშირება ნამდვილად სიმბოლურია და ამ რწმენის შესახებ არაერთი მასალაა დაცული ხალხურ ზეპირსიტყვიერებაში. მზე და მთვარე და-ძმანი, ხან კი ცოლ-ქმარნი არიან. ისტორიულად დადასტურებულია, რომ მიწათმოქმედების განვითარებასთან დაკავშირებით, ანიმისტური წარმოდგენების საფუძველზე, მოხდა ამ მნათობთა გაცოცხლება, მათი ანთროპომორფიზაცია. ხილული ცის და მნათობების ადამიანებთან დანათესავება. ამისი მაგალითია დედა ღვთაება“ (კასრაძე ქ. ტრიუმფი მსოფლიო გზებზე, 1971, გვ. 37).

დასკვნის სახით ვიტყვი, რომ ქორეოგრაფიული მიმართულების ერთ-ერთი სახეობა, თემატურობა, ყველა ცეკვაში გვხვდება. ყველა ცეკვას გააჩნია იდეა, მთავარი აზრი. ასევე, თემატიკასთან მჭიდრო კავშირშია პირობითობა და სიმბოლურობა, რომელიც თემატური ცეკვების განუყოფელი ნაწილია.

ინა ინასარიძე

## ვასილი შებუევის „ქრისტეს შობა“

დასაწყისი წინა ნომერში



ვასილ შებუევის ნამუშევრები მოიცავს მრავალ ისტორიულ და რელიგიურ სცენას. მისი სტილი აკადემიურია, რასაც ახასიათებს ზუსტი და დეტალური გამოსახულებები, მკაფიო კომპოზიცია და კლასიკური ელემენტები. მხატვარი მნიშვნელოვან როლს ასრულებდა რუსეთის მართლმადიდებლური ეკლესიისთვის კათედრალების მოხატვაში. მან შექმნა მრავალი ფრესკა და ხატი, რომლებიც გამოირჩევა სიმბოლიზმითა და რელიგიური მნიშვნელობით.

შებუევი ასევე იყო ცნობილი პორტრეტისტი. მისი პორტრეტები ხშირად ასახავს საიმპერატორო ოჯახის წევრებსა და რუსეთის არისტოკრატებს. პორტრეტებში იგრძნობა მისეული ნატურალიზმი და დეტალებისადმი ყურადღება.

ვასილ შებუევი იყო ერთ-ერთი იმ მხატვრებიდან, რომლებიც მნიშვნელოვან როლს ასრულებდნენ რუსეთის კულტურულ ცხოვრებაში XIX საუკუნის პირველ ნახევარში. მისი ნამუშევრები დღესაც ინახება რუსეთის მრავალ მუზეუმსა და ეკლესიაში.

ვასილი შებუევის „ქრისტეს შობა“ არის მნიშვნელოვანი ნამუშევარი, რომელიც ასახავს რუსული მართლმადიდებლური ხელოვნების ტრადიციებს და მისი დროის მხატვრული ტენდენციებს. შებუევი ცნობილი იყო თავისი ნატურალიზმითა და დეტალებისადმი ყურადღებით, რაც კარგად აისახება მის რელიგიურ სცენებში.

მარიამი გამოსახულია ჩვილ ქრისტესთან ერთად. მარიამის სახე და პოზა ხშირად სიმბოლურად ასახავს მის წმინდანობას და დედობრივ სიყვარულს. იოსები გამოსახულია მარიამის გვერდით, ხშირად მის მზრუნველობით და დაფიქრებული პოზით. ნამუშევარში ასევე ასახულია მწყემსები, რომლებიც თავყვანს სცემენ ახალშობილ მაცხოვარს, და სამი მეფე (მაგები), რომლებიც მოაქვთ საჩუქრები. ანგელოზები სურათის ზემოთ არიან გამოსახულნი, რომლებიც მღერიან და შობას აცნობებენ.

შებუევი იყენებს შუქისა და ჩრდილის კონტრასტებს, რათა შექმნას მოცულობისა და სიღრმის ეფექტი. ქრისტეს შობის სცენაში ხშირად ჩანს მღვიმე ან თავლა, რაც მიანიშნებს ქრისტეს დაბადების გარემოებებზე. ხარი და ვირი ხშირად არიან გამოსახულნი სცენაში, რაც სიმბოლურად წარმოადგენს იესოს დაბადების ადგილის სიმდაბლეს და სიმშვიდეს.

ვასილი შებუევის „ქრისტეს შობა“ მნიშვნელოვანი ნამუშევარია, რომელიც ასახავს მის უნარს, გადმოსცეს რელიგიური სცენები სიღრმითა და ემოციური გამორჩეულობით. მისი ნამუშევრები დიდ გავლენას ახდენდა რუსულ რელიგიურ ხელოვნებაზე და ეხმარებოდა ტრადიციების გაგრძელებასა და განვითარებას.

პიეტრო კავალინის, ჯოტოსა და ვასილი შებუევის „ქრისტეს შობის“ ნამუშევრები, თითოეული მხატვრის უნიკალურ მხატვრულ სტილს, ტექნიკას და დროის ტენდენციებს წარმოაჩენს.

პიეტრო კავალინის „ქრისტეს შობა“ ბიზანტიურ გავლენას წარმოადგენს. ფიგურები მეტად სტილიზებულია, სტატიკური და ფორმალურია. ის იყენებდა მკვეთრ ფერებს და ზუსტ ხაზებს, რაც ფიგურებს მკაფიოდ გამოხატავს. მიუხედავად ბიზანტიური სტილის, კავალინი ნამუშევრებში იყენებს ნატურალიზმის ელემენტებს, რაც ფიგურებს რეალისტურობას ანიჭებს. კომპოზიციები უფრო ტრადიციულია, ნაკლებად იყენებს სივრცის სიღრმესა და პერსპექტივას.

შებუევის ნამუშევრები გამოირჩევა რეალისტური დეტალებით. ფიგურების ანატომია და ტანისამოსის დეტალები ზუსტად და მკაფიოდ არის გამოსახული.

◀ 7 გვ.

ჯოტოს ნამუშევრები უფრო ცოცხალი და ემოციურია, ხოლო შებუევის ნამუშევრები – უფრო დეტალური და რეალისტური. კავალინის ნამუშევრები უფრო სტილიზებული და ფორმალურია.

ასევე, ჯოტო იყენებს პერსპექტივასა და სივრცის სიღრმეს, რაც მის ნამუშევრებს დინამიკას ანიჭებს. შებუევი, ასევე, იყენებს შუქისა და ჩრდილის კონტრასტებს, რაც ქმნის სიღრმის ეფექტს. ხოლო, კავალინის ნამუშევრები უფრო სტატიკურია და მხატვარი ნაკლებად იყენებს სივრცის სიღრმეს.

ჯოტოსა და შებუევის ნამუშევრები გამოირჩევა ნათელი და მდიდარი ფერებით. კავალინის ნამუშევრებიც მკვეთრი ფერებითაა შესრულებული, მაგრამ უფრო სტილიზებული. კავალინის ნამუშევრები ასახავს შუა საუკუნეების იტალიურ ტრადიციებს და

ბიზანტიურ გავლენას. შებუევის ნამუშევრები ასახავს რუსულ მართლმადიდებლურ ტრადიციებსა და XIX საუკუნის რუსული ხელოვნებას.

პიეტრო კავალინის, ჯოტოსა და ვასილი შებუევის „ქრისტეს შობის“ ნამუშევრები წარმოადგენენ სხვადასხვა მხატვრულ მიმდინარეობას. კავალინის ტრადიციული და სტილიზებული ნამუშევრები, ჯოტოს და შებუევის დეტალური და რეალისტური გამოსახულებები ასახავენ მათი დროის კულტურულ და მხატვრულ ღირებულებებს. თითოეული მხატვარი განსაკუთრებული მნიშვნელობითაა გამორჩეული და დიდი წვლილი აქვს შეტანილი ქრისტიანული ხელოვნების განვითარებაში.

ლიზი ფიქრიშვილი

## სიუჟეტის კომპონენტები თემატურ-ქორეოგრაფიულ ნაწარმოებში



ქორეოგრაფია ხელოვნების ერთ-ერთი დარგია, რომელიც ჩანაფიქრის გასავითარებლად სხვადასხვა მეთოდსა და ხერხს იყენებს. მის საყრდენს სიუჟეტის კომპონენტები წარმოადგენს, რომელთა მეშვეობითაც ნაწარმოები ვითარდება ლოგიკურად და თანმიმდევრულად, ეს კი, თა-

ვის მხრივ, სრულყოფილს ხდის ქორეოგრაფიულ ნიმუშს. ცეკვა, როგორც მოვლენა, იწყება, გრძელდება და სრულდება. იგი ხასიათდება მოვლენათა თანმიმდევრულობით, რასაც ქორეოგრაფიაში სიუჟეტის კომპონენტები, ანუ დრამატურგიის კანონები (ექსპოზიციის, კვანძის შეკვრა, მოქმედების განვითარება, კულმინაცია, კვანძის გახსნა) ეწოდება. „დრამატურგიის კანონებისა და მისი შემადგენელი ნაწილების თანაფარდობა საცეკვაო ნომერთან, მისი შეფასების ერთ-ერთი კრიტერიუმი“ (სამსონაძე ა., ქორეოლოგიის საფუძვლები, 2020, გვ. 146). დრამატურგია ბერძნული სიტყვაა და დრამატული ნაწარმოების შექმნას ან დადგმას ნიშნავს, მას აგრეთვე უწოდებენ ცალკე მწერლის, ქვეყნისა თუ ერის ეპოქის დრამატულ ნაწარმოებთა ერთობლიობას. დრამა განიმარტება, როგორც მოქმედება, რომელიც მიმდინარეობს მოქმედი პირის ხასიათის მდგომარეობის მიხედვით.

„ექსპოზიციის ეწოდება მხატვრული ნაწარმოების იმ ნაწილს, რომელშიც აღწერილია მოქმე-

▶ 9 გვ.

## 8 გვ.

დების დასაწყისში არსებული მდგომარეობა, Exponere ლათინურად ნიშნავს ახსნა-განმარტებას, თხრობას, ჩვენებას, გამოაშკარავებას, აქედან წარმოდგება ექსპოზიცია“ (სამსონაძე ა., ქორეოლოგიის საფუძვლები, 2020, გვ. 146). თემატურ ქორეოგრაფიულ ნაწარმოებებში მისაღებია მოკლე და მარტივი ამბის გადმოცემა, ამბის მოყოლა კი ექსპოზიციიდან იწყება. ცეკვაში ექსპოზიცია მოქმედ პირთა თავდაპირველი გამოჩენაა, ექსპოზიცი-აში ხდება მოქმედების ადგილის, ვითარებისა და გმირების გაცნობა.

„კვანძის შეკვრა ნაწარმოების ის ადგილია, რომლითაც ავტორი გვაჩვენებს მომდევნო მოვლენების მოქმედების მიზეზს, სიუჟეტში მოცემულ ისეთ მდგომარეობას, რომელშიც ჩნდებიან და ერთმანეთში ინასკვებიან წინააღმდეგობები, რომლებიც დასაბამს აძლევენ მოქმედების შემდგომ განვითარებას“ (გაჩეჩილაძე ს., ლიტერატურათმცოდნეობის შესავალი, 1955, გვ. 146) – მოქმედების ამ ნაწილში აშკარავდება ინტრიგის, კონფლიქტის დასაწყისი, ჩნდება მოქმედ პირთა ურთიერთობის ათვლის წერტილი.

ამის შემდეგ იწყება ბრძოლა, მოქმედების დაძაბულობის განვითარება, კონფლიქტის გამწვავება, წინააღმდეგობის გამძაფრება, მიზნისკენ სწრაფვა. „კულმინაცია ლათინური სიტყვაა და ნიშნავს მწვერვალს, სახურავს, გუმბათს. კულმინაცია ის საფეხურია, რომლის შემდეგაც კონფლიქტი აღარ ვითარდება. ინტონაციურად ყველაზე საინტერესო გადაწყვეტა ქორეოგრაფმა უნდა მოაქციოს კულმინაციაში. თემატურ ნაწარმოებებში ეს შეიძლება იყოს ცეკვის ყველაზე საინტერესო ნახაზი, მოძრაობის ყველაზე დიდი დინამიკა, შესრულების ყველაზე დიდი ემოციური დატვირთვა. სიუჟეტურ-თემატურ ქორეოგრაფიულ ნაწარმოებში კულმინაცია არის ცეკვის სიუჟეტური ხაზის უმაღლესი წერტილი (როგორც წესი, კონფლიქტური სიტუაცია), რომელიც შეიძლება გამოიხატოს, აგრეთვე, პანტომიმის საშუალებითაც.

კვანძის გახსნა სიუჟეტური განვითარების ბოლო საფეხურია, სადაც ნაწარმოებში დაწყებული მოქმედება სრულდება, ამის შემდეგ ისეთი პირობები იქმნება, ბრძოლის გაგრძელება აღარ შეიძლება, ამ მომენტში მოქმედ პირთა ურთიერთობანი წყდება. ქორეოგრაფიულ ნაწარმოებში მნიშვნელოვანია თემა. „თემა ბერძნული სიტყვაა და პირდაპირი მნიშვნელობით ნიშნავს ფუძეს, დადებულს, საძირკველს, ლიტერატურული ნაწარმოების თემაც ის არის, რასაც ეყრდნობა იგი, რის შესახებაც მოგვითხრობს მწერალი, რაც გამოსახვის მთავარი საგანია“ (სამსონაძე ა., ქორეოლოგიის საფუძვლები, 2020, გვ. 147).

ქორეოგრაფიაში თემა ნიშნავს წარმოდგენილი საკითხის არსს, იდეას და მორალს, რა იდეის გადმოცემა სურს ქორეოგრაფს. „იდეა“ ნიშნავს, აზრს, ფორმას, სახეს, ცნებას, წარმოდგენასა და სხვა.

თემატური ცეკვა არის ქორეოგრაფიული ნაწარმოების ერთ-ერთი ფორმა, რომელიც ავლენს რაიმე საკითხს ან პრობლემას. თემატური ქორეოგრაფია აჩვენებს ურთიერთობას მოვლენებთან, ფაქტებთან, ცხოვრებისეულ ფენომენებთან ან ადამიანის საქმიანობის ტიპებთან. ეს არის მასობრივი ცეკვა, მაგრამ შეიძლება, არსებობდნენ ცალკეული პერსონაჟებიც, რომელთა ქმედებები და საქმეებიც ხელს უწყობს ნაწარმოების საერთო კონცეფციის გამოვლენას. თემატური ქორეოგრაფია სათავეს ორნამენტული ცეკვებიდან იღებს – აქ არ არის სიუჟეტი, ხოლო იდეა თემატური შინაარსის საშუალებით გამოიხატება.

თემატური ქორეოგრაფიული ნაწარმოების შექმნისას, მნიშვნელოვან ფუნქციას ასრულებს ცეკვის მონახაზი, რომელიც უნდა ვითარდებოდეს დრამატურგიული ხაზის მიხედვით, ის გავლენას ახდენს ნაწარმოების გახსნაზე, ეხმარება მას განწყობისა და ხასიათის გადმოცემაში. ნახაზის დახმარებით დამდგმელს შეუძლია, მიაღწიოს ყველაზე მკაფიო გამოხატულებას, გმირთა გამოსახვას. დიდი მნიშვნელობა აქვს დადგმის დროს მხატვრულ გაფორმებას. თემატურ ქორეოგრაფიულ კომპოზიციაში მტკიცე სიუჟეტური საფუძვლის არარსებობა ზოგჯერ ქმნის არეულობას საცეკვაო ენაში და მთელი ქორეოგრაფიული ნაწარმოების ერთიან ხაზსაც კარგავს. თემატურ ცეკვებში, როგორც წესი, გამოიყენება ყველა შემსრულებლისათვის ერთიანი ლექსიკური ხაზი. სიუჟეტურ-თემატურ კომპოზიციებში, სადაც მასობრივ საცეკვაო სცენებთან ერთად, არის სოლო ნაწილი, დუეტი, ტრიო და ასე შემდეგ, სასურველია, გამოვიყენოთ მრავალფეროვანი საცეკვაო ლექსიკა, რომელსაც ბალეტმაისტერი შეარჩევს ძირითადი პერსონაჟის ხასიათისა და შემსრულებელთა ურთიერთდამოკიდებულებიდან გამომდინარე. თემატურ ქორეოგრაფიულ ნაწარმოებში დრამატურგიული ხაზი განსხვავდება, აქ მეტად მსუბუქად იკვეთება სიუჟეტის კომპონენტები, ის არ არის ვრცელი და მოკლედ გადმოგვცემს სათქმელს.

შევიძლია ვთქვათ, რომ ზემოთ მოყვანილი მაგალითებიდან გამომდინარე, თემატურ ცეკვებში დიდი როლი ენიჭება დრამატურგიას, რაც მნიშვნელოვანია არამართო თემატურ ქორეოგრაფიულ ნაწარმოებში, არამედ, ზოგადად, საცეკვაო ნომრის შექმნისას, რადგან ის არის ნაწარმოების სწორად განვითარების საფუძველი.

## დივი და პერსონაჟი თემატურ ქორეოგრაფიულ ნაწარმოებში



ქორეოგრაფია ცეკვის ხელოვნების სახეს წარმოადგენს, ის სხეულის მოძრაობის, მუსიკის, რიტმისა და სივრცის ჰარმონიული ერთობლიობაა. ეს არის შემოქმედებითი პროცესი, რომლის მიზანია არა მხოლოდ ესთეტიკური სახის შექმნა, არამედ ემოციებისა და იდეების გამოხატვა, რომელსაც ცეკვის შემსრულებელი მოძრაობის საშუალებით გადმოგვცემს. ქორეოგრაფია საუკუნეების განმავლობაში ვითარდებოდა სხვადასხვა კულტურულ გარემოში და პროფესიული ხელოვნების, სოციალური თვითგამოხატვის მნიშვნელოვან საშუალებად იქცა. ქორეოგრაფიულ ხელოვნებაში ერთ-ერთი განსაკუთრებული მიმართულებაა თემატური ქორეოგრაფიული ნაწარმოები, რომელიც ემყარება კონკრეტულ სიუჟეტს, იდეას ან ემოციურ შინაარსს. თემატური ქორეოგრაფიული ნაწარმოების მიზანია მაყურებელთან კომუნიკაცია არა მხოლოდ მოძრაობის საშუალებით, არამედ სიღრმისეული შინაარსით, რომელიც კონკრეტულ თემაზეა აგებული.

თემატური ქორეოგრაფია მოითხოვს როგორც ტექნიკურ შესრულებასა და სცენურ ოსტატობას, ისე ღრმა შემოქმედებით აზროვნებას, ვინაიდან, ქორეოგრაფი და შემსრულებელი ერთად ქმნიან ისეთ საცეკვაო ლექსიკას, რომელიც მოძრაობებით გადმოგვცემს თემატური ქორეოგრაფიული ნაწარმოების არსს. მისი განვითარების ძირითად ფაქტორს პერსონაჟთა ურთიერთდამოკიდებულება და ხასიათი წარმოადგენს, ერთ-ერთი ურთულესი ნაწილი ნაწარმოებში სწორედ ამა თუ იმ

პერსონაჟის სახის ზუსტად გახსნაა. პერსონაჟი არა მხოლოდ მოქმედი გმირია სცენაზე, არამედ იდეის მატარებელი, რომელიც მოძრაობითა და პლასტიკით აცოცხლებს ქორეოგრაფის ჩანაფიქრს. პერსონაჟის როლი თემატურ ქორეოგრაფიულ ნაწარმოებში განსაკუთრებული სირთულით გამოირჩევა. მოქმედი გმირი ვალდებულია, სხეულის პლასტიკითა და მოძრაობის საშუალებით გადმოცეს ის ემოციები, რომელთა გამოხატვა სიტყვის საშუალებით არ შეუძლია. აქედან გამომდინარე, თემატური ნაწარმოების შესრულებისას განსაკუთრებული ყურადღება ეთმობა მსახიობის ოსტატობას. ქორეოგრაფიულ ნაწარმოებში პერსონაჟებად, გარდა ადამიანებისა, გვევლინება: ბუნების საგნები და მოვლენები - „გედების ტბა“ (პიოტრ ჩაიკოვსკი) - ეს ერთ-ერთი ყველაზე ცნობილი ბალეტია, რომელშიც მოცეკვავეები ხშირად განასახიერებენ ადამიანურ პერსონაჟებსა და გედებს, რომელთა მოძრაობა, პლასტიკა და კოსტიუმები წყლის ზედაპირზე მცურავი ფრინველის სინაზესა და პლასტიკურობას გამოხატავს. „კურთხეული გაზაფხული“ (იგორ სტრავინსკი) - ამ ბალეტში ქორეოგრაფიული ნაწილები ხშირად ასახავს ბუნების ძალას, დაბადებას, მიწის ენერჯიასა და სემონური ციკლების მოძრაობებს. ცხოველებს განსაკუთრებით ვხვდებით იგავ-არაკებში, სადაც ყოველი მათგანი თითქმის ყველა შემთხვევაში ერთი და იმავე ძირითადი ნიშნით არიან წარმოდგენილები, მაგალითად, მელა ეშმაკია, მგელი - გაუმაძღარი, ლო-

## ◀ 10 გვ.

მი - ძლიერი - კიდევ უამრავი ასეთი მაგალითის მოყვანა შეგვიძლია.

პერსონაჟის პორტრეტი - თემატურ ქორეოგრაფიულ ნაწარმოებში ზუსტად უნდა იყოს დახასიათებული პერსონაჟის გარეგნობის თითოეული დეტალი და მისი ხასიათის თვისებები ზუსტად უნდა ერწყმოდეს ერთმანეთს.

პერსონაჟის ბიოგრაფია - დაწვრილებით უნდა იყოს გადმოცემული თემატურ ნაწარმოებში ამა თუ იმ პერსონაჟის წარმომავლობა, ასაკი, განათლება, სოციალური გარემო, ოჯახური მდგომარეობა, ინტერესები, მისი დადებითი და უარყოფითი თვისებები, ვიზუალური მხარე და კიდევ უამრავი დამახასიათებელი ნიშანი, რომლებიც კონკრეტულად ამ პიროვნებას უკავშირდება. ეს ყველაფერი საჭიროა, რომ მაყურებლისთვის პერსონაჟი ამოუცნობი არ დარჩეს. თემატურ ქორეოგრაფიულ ნაწარმოებში საყურადღებოა პერსონაჟის დახასიათება გარემომცველი საგნებით, ზუსტად უნდა იყოს აღწერილი პერსონაჟის საცხოვრებელი ადგილი, ცხოვრების წესი, მისი დამოკიდებულება ბუნებასთან, ცხოველებთან და კიდევ უამრავი სხვა წვრილმანი, რომლებიც პერსონაჟს დაეხმარება თემატური ცეკვების გახსნაში. აქვე უნდა ვახსენოთ პერსონაჟის განცდების წარმოსახვაც - თემატურ ნაწარმოებში გადმოცემული უნდა იყოს პერსონაჟის განცდები, შინაგანი და სულიერი სამყაროს წარმოსახვა და მაყურებელთან ამ ყველაფრის პლასტიკის, მოძრაობისა და ცეკვის საშუალებით მიტანა (დობორჯინიძე ბ., დუდუჩავა მ., ციციშვილი გ., ლიტერატურის თეორიის საფუძველი, თბ., 1971).

თემატურ ქორეოგრაფიულ ნაწარმოებში პერსონაჟის როლი განსაკუთრებული მნიშვნელობის მატარებელია, რადგან ის წარმოადგენს საკვანძო ელემენტს, რომლის მეშვეობითაც სიუჟეტი ცოცხლდება და ნამუშევარი იძენს სრულფასოვან შინაარსსა და სახეს.

რაც შეეხება ტიპს, მას თემატურ ქორეოგრაფიულ ნაწარმოებში განსაკუთრებული ადგილი უკავია როგორც მხატვრულ-სცენურ სახეს, რომელიც კონკრეტულ ხასიათს, სოციალურ ფენას, ცხოვრების წესს განასახიერებს. ტიპი თემატურ ქორეოგრაფიულ ხელოვნებაში არის პერსონაჟის ფორმა, რომლის საშუალებითაც ქორეოგრაფი გამოხატავს ზოგადსაკაცობრიო იდეებსა და ემოციებს, ხოლო მოცეკვავე ქმნის სიღრმისეულ, ცოცხალ და დამაჯერებელ სახეს სცენაზე. ქორეოგრაფიული ტიპის შექმნა დიდ შემოქმედებით პასუხისმგებლობას ითხოვს როგორც ქორეოგრაფისგან, ისე შემსრულებლისგან. ქორეოგრაფი წინასწარ განსაზღვრავს ტიპის ძირითად თვისებებს, მის ემოციურ მდგომარეობას, მოძრაობის ხასიათსა და პლას-

ტიკურ ფორმას, მოცეკვავემ კი ეს ჩანაფიქრი უნდა აქციოს რეალობად სცენაზე, რომელშიც შერწყმული იქნება ტექნიკური სიზუსტე, პლასტიკური გამომსახველობა და შინაგანი ენერჯია. ტიპის საშუალებით ქორეოგრაფიული ნაწარმოები იძენს ღრმა მხატვრულ შინაარსსა და სიმბოლურ დატვირთვას.

„განსაკუთრებით ფართოდ გვხვდება ტიპის გამოყენება კლასიკურ და ფოლკლორულ ქორეოგრაფიაში, სადაც სიუჟეტური ხაზები პერსონაჟების ტიპების გარშემო ვითარდება. თუმცა თანამედროვე ქორეოგრაფიაშიც ტიპი კვლავ აქტუალურია, როგორც ფორმა, რომელიც მაყურებელს აძლევს შესაძლებლობას, მოძრაობის მეშვეობით გაიაზროს არა მხოლოდ კონკრეტული პერსონაჟის გრძნობები, არამედ მთელი სოციალური ფენის, ისტორიული ეპოქის ან მსოფლმხედველობის ხასიათი“ (Настюков Г., Народный танец на самодеятельной сцене, 1976).

„ამგვარად, ტიპი თემატურ ქორეოგრაფიულ ნაწარმოებში არის მთავარი შემოქმედებითი კომპონენტი, რომლის საშუალებითაც ცეკვა ყალიბდება როგორც ძლიერი სიუჟეტური და მხატვრული გამომსახველობის ფორმა“ (Викторовна И., Сюжетный танец, как форма сценической хореографии).

თემატური ქორეოგრაფიული ნაწარმოები თანამედროვე ქორეოგრაფიის ერთ-ერთი მნიშვნელოვანი მხატვრული ფორმაა, რომელიც მოძრაობის საშუალებით სიღრმისეულად ასახავს სიუჟეტურ განვითარებას, ემოციას და იდეას. ასეთი ნაწარმოებები ქმნიან სივრცეს, რომელშიც გაერთიანებულია დრამატურგია, მუსიკა, პლასტიკა და შინაარსი. თემატურ ქორეოგრაფიაში თითოეული მოძრაობა ემსახურება კონკრეტული ამბის გადმოცემას, თითოეული პერსონაჟი ქმნის ისტორიას, რაც მოითხოვს უდიდეს შრომას, შემსრულებლის მაღალ პროფესიონალიზმსა და ქორეოგრაფის შემოქმედებით აზროვნებას.

**ნანუკა ბრიშიკაშვილი**

გამომცემლობა „კენტავრის“ მკითხველს

ძვირფასო მეგობარო, წარმოგიდგინებ იმ მოღვაწეთა სიას, რომლებიც შევლენ პირველი ქართული თეატრალური ენციკლოპედიის პირველსავე ტომში („ა“).

ახლა საჭიროა ამ სიის გულდასმით გადაკითხვა, რათა გავარკვიოთ, ხომ არ გამოგვჩნა ვინმე ღირსეული და ა. შ.

მწამს თქვენი გულისხმიერებისა და ამიტომაც თავს უფლებას ვაძლევ წინასწარვე გადაგიხადოთ მადლობა.

პირველი ქართული თეატრალური ენციკლოპედიის საგამომცემლო ჯგუფის ხელმძღვანელი, უნივერსიტეტის მთავარი სამეცნიერო კონსულტანტი

პროფ. გ. დოლიძე

- |  |   |
|--|---|
| 1. აბაზაძე - ჟივიძე ელენე -- მსახ.                     | 46. აბრამიშვილი არსენ - მსახ.                                     |
| 2. აბაიშვილი გიორგი (ჟორა) -- მსახ.                    | 47. აბრამიშვილი მიხეილ -- კრიტიკოსი                               |
| 3. აბაკელია გრიგოლ -- მხატ.                            | 48. აბრამიშვილი გიორგი -- რეჟ.                                    |
| 4. აბაკელია თამარ -- მხატ.                             | 49. აბრამიშვილი იოსებ -- მსახ.                                    |
| 5. აბაკელია იონა -- მსახ.                              | 50. აბრამიშვილი მანანა -- პოეტი, დრამატურგი                       |
| 6. აბარიანი ალექსანდრე -- მსახ.                        | 51. აბრამიშვილი მანანა -- მსახ.                                   |
| 7. აბაშის სახელმწიფო თეატრი                            | 52. აბრამიძე (აბრამოვი) - მსახ.                                   |
| 8. აბაშიძე ანასტასია (ტასო) -- მსახ.                   | 53. აბრამიძე ანა. - მსახ  |
| 9. აბაშიძე გრიგოლ -- პოეტი, დრამატურგი                 | 54. აბრახამია ფატიმა -- მსახ.                                     |
| 10. აბაშიძე დავით ალექსანდრეს ძე -- მსახ.              | 55. აბუაშვილი კახა (კაბუ) -- მსახ.                                |
| 11. აბაშიძე დავით (დოდო) -- მსახ.                      | 56. აბუევა (ნიჟარაძე) ირინე -- მსახ.                              |
| 12. აბაშიძე დევი -- რეჟ.                               | 57. აბულაშვილი თემურ -- დრამატურგი                                |
| 13. აბაშიძე ვასო -- მსახ.                              | 58. აბულაძე გოჩა -- საოპერო მომღერალი                             |
| 14. აბაშიძე ვასილ -- ბალეტის მსახიობი                  | 59. აბულაძე გურამ -- თეატრის ორგანიზატორი                         |
| 15. აბაშიძე ვახტანგ -- რეჟ.                            | 60. აბულაძე ბიძინა - კრიტიკოსი                                    |
| 16. აბაშიძე ვლადიმერ (ლალო) -- მსახ.                   | 61. აბულაძე ვალერი -- ბალეტის მსახიობი                            |
| 17. აბაშიძე ზვიად -- მსახ.                             | 62. აბულაძე ლია -- მსახ.  |
| 18. აბაშიძე თამარ -- მსახ.                             | 63. აბულაძე ლანა (სვეტლანა) -- ბალერინა                           |
| 19. აბაშიძე თემო (თეიმურაზ) -- რეჟ.                    | 64. აბულაძე მალხაზ -- მსახ.                                       |
| 20. აბაშიძე ივანე (ვანიკო) -- მსახ.                    | 65. აბულაძე ნერონ -- თეატრმცოდნე                                  |
| 21. აბაშიძე კიტა (ივანე) -- კრიტიკოსი, პუბლიცისტი      | 66. აბულაძე ლაშა -- მსახ.   |
| 22. აბაშიძე კონსტანტინე (კოტე) -- თეატრმცოდნე, რეჟ.    | 67. აბულაძე რომან - რეჟ.  |
| 23. აბაშიძე ლევან -- მსახ.                             | 68. აბულაძე ქეთევან - მსახ.                                       |
| 24. აბაშიძე ლეილა -- მსახ.                             | 69. აბშილავა ამირან -- დრამატურგი                                 |
| 25. აბაშიძე მანონი -- მსახ.                            | 70. აბშილავა ეკატერინე -- მსახ.                                   |
| 26. აბაშიძე მარინა -- მსახ.                            | 71. აგალაროვა ეკატერინე -- მსახ.                                  |
| 27. აბაშიძე მემედ -- საზ. მოღვაწე                      | 72. აგრბა აზიზ -- მსახ.   |
| 28. აბაშიძე (იოსავა) რუსუდან - ბალერინა                | 73. აგრბა როზენბეი -- მსახ.                                       |
| 29. აბაშიძე შალვა -- მსახ.                             | 74. აგასოვი ისაია -- მსახ.  |
| 30. აბდუშელი დავით -- მსახ.                            | 75. აგუშა სოფიო -- მსახ.  |
| 31. აბელიშვილი ანეტა -- მსახ.                          | 76. ადამია ალიო -- პოეტი  |
| 32. აბდუშელიშვილი (აბდუშელი) მარინე -- მსახ.           | 77. ადამია-ჩიქოვანი ვენერა -- საოპ. მომღერალი                     |
| 33. აბესალაშვილი გია -- მსახ.                          | 78. ადამია თამარ -- მსახ.   |
| 34. „აბესალომ და ეთერი“ -- ოპერა                       | 79. ადამია ირაკლი -- რეჟ.   |
| 35. აბესაძე გურამ -- რეჟ.                              | 80. ადამია ცირა -- მსახ.  |
| 36. აბესაძე ზურაბ -- მსახ.                             | 81. ადამიანი პეტროს -- მსახ.                                      |
| 37. აბესაძე კაპიტონ (კაპია) -- მსახ.                   | 82. „ადამიანებო, იყავით ფხიზლად!“ -- სპექტაკლი რუსთაველის თეატრში |
| 38. აბესაძე მარეხ -- მსახ.                             | 83. ადამიძე ანდრია - მსახ. დეკლამატორი                            |
| 39. აბესაძე ნინო -- მსახ.                              | 84. ადამიძე ვლადიმერ -- მსახ.                                     |
| 40. აბესაძე რენე -- რეჟ.                               | 85. ადგიშვილი ვახტანგ -- მსახ.                                    |
| 41. აბესაძე შალვა -- მსახ.                             | 86. ადუაშვილი ნუშა- კოსტ. მკერავი                                 |
| 42. აბზიანიძე რუსუდან -- მსახ.                         | 87. ავალიანი მარიამ -- მსახ. (გერმანია)                           |
| 43. აბზიანიძე ცირა -- მსახ.                            | 88. ავალიშვილი არჩილ -- კრიტიკოსი                                 |
| 44. აბოვიანი ხაჩატურ - ფოლკლორისტი, სომხ ლიტ. დამფუძნ. | 89. ავალიშვილი-ხერხეულიძისა ბაბო -- მსახ.                         |
| 45. აბჟანდაძე მიხეილ - მხატვ.                          | 90. ავალიშვილი გიორგი -- მწერალი                                  |
|  | 91. ავალიშვილი თენგიზ -- მსახ.                                    |
|  | 92. ავალიშვილი ნიკო -- მწერალი                                    |

93. „ავალიშვილის თეატრი“
94. ავაზაშვილი-მაცხოვრებელი ეთერ -- მსახ.
95. ასათიანი მარიამ -- მსახ.
96. ავაქიანი მარგარიტა -- მსახ.
97. ავიძბა არდამ -- საოპერო მომღერალი
98. „ავლაბრის თეატრი“
99. ავსაჯანიშვილი ზურაბ -- მსახ.
100. ავჩიანი სურენ -- კრიტიკოსი
101. „ავჭალის აუდიტორია“
102. აზარაშვილი ვაჟა -- კომპ.
103. აზიანი (დონდაროვა) ნატალია -- დრამატურგი
104. აზმაიფარაშვილი გივი -- დირიჟორი
105. აზმაიფარაშვილი ზაზა -- დირიჟორი
106. აზმაიფარაშვილი შალვა -- დირიჟორი
107. ათანელაშვილი ვლ. (ლადო ათანელი) -- საოპერო მომღერალი
108. „აიდა“ -- ოპერა
109. აივაზოვი იური -- მსახ.
110. აკოფაშვილი დავით -- საოპერო მომღერალი
111. აკოფიანი ვენერა -- მსახ.
112. ალადაშვილი ანი -- მსახ.
113. ალავერდიანი ლეონ -- მსახ.
114. ალავიძე ალექსანდრე (ალეკო) -- მსახ.
115. ალავიძე ტარიელ -- მსახ.
116. ალაზნისპირელი (კოჭლამაზიშვილი) ალექსანდრე -- მსახ.
117. „ალალე“ -- სპექტ. თელავის თეატრში
118. ალანია ზაალ -- მსახ.
119. ალექსი - მესხიშვილი ბარბარე -- მსახ.
120. ალექსი - მესხიშვილი გიორგი -- მხატ.
121. ალექსი - მესხიშვილი დავით -- მწიგნობარი
122. ალექსი - მესხიშვილი ვლადიმერი (ლადო) -- მსახ. რეჟ.
123. ალექსი - მესხიშვილი ნინო -- ლადოს უფროსი ქალიშვილი, მსახ. (დაბ. 1890)
124. ალექსი - მესხიშვილი ნინო -- ლადოს უმცროსი ქალიშვილი -- მსახ. (დაბ. 1896)
125. ალექსი მესხიშვილები
126. ალექსიშვილი ანა -- მსახ.
127. ალექსიშვილი ოთარ -- რეჟ.
128. ალექსიძე (სონღულაშვილი) ალექსი (ალექსანდრე) -- მოცეკვავე
129. ალექსიძე გიორგი -- ბალეტმასტერი
130. ალექსიძე დიმიტრი (დოდო) -- რეჟ.
131. ალექსიძე ირინე -- ბალერინა
132. ალექსიძე მარიამ -- ბალერინა
133. ალექსიძე (გოდერძიშვილი) მარინა -- ბალერინა
134. ალიბეგაშვილი იანო -- საოპერო მომღერალი
135. ალიბეგაშვილი ლელა -- მსახ.
136. ალიბეგოს თეატრი
137. ალიმბარაშვილი ლუდმილა -- მსახ.
138. ალიოშკინა ტატიანა -- მსახ.
139. ალტმანი იოჰან -- თეატრ.კრიტიკოსი
140. ალიხანიანი ისააკ -- მსახ.
141. „ალუბლის ბაღი“ მ. თუმანიშვილის თეატრში -- სპექტაკლი
142. ალუღლიშვილი ვ -- მსახ.
143. ალფაიძე ალექსანდრე -- მსახ., რეჟ.
144. ამალლობელი სერგო -- კრიტიკოსი
145. ამამუკელი ვლ. -- მსახ.
146. ამბროსოვი მიხეილ -- მსახ.
147. ამბროლაურის თეატრი
148. ამილახვარი ალექსანდრე -- ისტორიკოსი
149. ამირანაშვილი ამირან (დაბ.1947) -- მსახ.
150. ამირანაშვილი ამირან (დაბ.1955) -- მსახ.
151. ამირანაშვილი მედეა -- საოპერო მომღერალი
152. ამირანაშვილი პეტრე -- საოპერო მომღერალი
153. „ამირანიანი“ -- ფოლკლორული ჩანაწერები
154. ამირბეკიანი დორი -- მსახ.
155. ამირეჯიბი ცაცა -- მსახ.
156. ამონაშვილი ზაქარია -- ბალეტის მსახ.
157. ანანიაშვილი ნიკოლოზ -- მსახ.
158. ანანიაშვილი ნინო -- ბალერინა
159. ანანიევი („ანანიევის თეატრი“)
160. ანასაშვილი მანანა -- რეჟ.
161. „ანა ფრანკის დღიური“ -- სპექტ. სასწავლო თეატრში
162. ანდრეევი ლეონიდ -- მწერალი
163. ანდრიაშვილი აკაკი -- კომპოზიტორი
164. ანდრიაძე მანანა -- მუსიკათმცოდნე
165. ანდრიაძე დავით -- კრიტიკოსი
166. ანდრონიკაშვილი ეკატერინე -- მსახ.
167. ანდრონიკაშვილი ელო (ელენე) -- მსახ.
168. ანდრონიკაშვილი ვენერა -- რეჟ.
169. ანდრონიკაშვილი იოსებ -- სათეატრო საქმის ორგ.
170. ანდრონიკაშვილი კონსტანტინე -- რეჟ.
171. ანდრონიკაშვილი ნიკოლოზ (ბიჭიკო) -- მსახ.
172. ანდრონიკაშვილი-აბაშიძე ნინო -- მსახ.
173. ანდრონიკაშვილი ოთარ -- მსახ.
174. ანდრონიკაშვილი-ზურაბიშვილი ქეთევან -- მსახ.
175. ანდლულაძე ანა -- მსახ.
176. ანდლულაძე დავით -- საოპ. მომღ.
177. ანდლულაძე დავით -- რეჟ.
178. ანდლულაძე ნოდარ -- საოპ.მომღ.
179. ანდლულაძე ნუგზარ -- მსახ.
180. „ანზორი“ -- სპექტ. რუსთაველში
181. ანთაძე გიორგი -- რეჟ.
182. ანთაძე დიომიდე (ნაკაშიძე) -- რეჟ.
183. ანთაძე დავით (დოდო) -- რეჟ.
184. ანთაძე ლევან (ლეო) -- მსახ.
185. ანთაძე მანანა -- ფილოლოგი
186. ანთაძე მიხეილ -- რეჟ., მწერ.
187. ანთელავა ზურაბ -- მსახ.
188. ანთიძე ნინო -- მსახ (თოჯინები)
189. ანკარა (ყიფშიძე) სოფიო -- მსახ.
190. „ანტიგონე“ ილიაუნის სცენაზე
191. „ანტიგონე“ რუსთაველის თეატრის მცირე დარბაზში
192. „ანტიგონე“ მარჯანიშვილის თეატრში
193. ანტონოვი (მეჩითიშვილი) ზურაბ -- დრამატურგი
194. ანტონოვსკაია ანა -- მწერალი
195. ანუაშვილი იაკობ (იაშა) -- მსახ.
196. ანუი ჟან -- მწერალი
197. ანჯაფარიძე ვერიკო -- მსახ.
198. ანჯაფარიძე ზურაბ -- საოპ. მომღერალი
199. ანჯაფარიძე ჯემალ -- რეჟ.
200. აპრესიანი (ისნელი) სერგო -- მსახ.
201. აპტალიდი იანგო -- მსახ.
202. არაბაშვილი ევგენია -- მსახ.
203. არაბიძე ანა -- მსახ
204. არაბიძე ვასილ -- მსახ.
205. არაბული იმედა -- მსახ.
206. არაბული მზია -- მსახ.
207. არავისპირელი (დედაბრიშვილი) შიო -- მწერალი
208. არადელი-იშხნელი გიორგი -- მსახ.
209. არავიაშვილი ნაზი -- მსახ.
210. არაქელოვი ერვანდ -- მსახ.
211. არაქელოვი ლევ -- საოპ. მომღერალი
212. არაყიშვილი დიმიტრი -- კომპ.

213. არბატოვი (იაგუბიონი) ილია -- მსახ.  
 214. არგუნ-კონოშოვი ანა -- მსახ.  
 215. არდაზიანი ლავრენტი -- მწერალი  
 216. არეშიძე ვახტანგ -- მსახ.  
 217. არეშიძე მამუკა -- რეჟ.  
 218. არეშიძე ნიკოლოზ-- დრამატურგი  
 219. არველაძე ზამალი - მსახ.  
 220. არველაძე ნათელა -- თეატრმცოდნე  
 221. არველაძე ოლღა -- მსახ.  
 222. არობელიძე ილია -- მსახ.  
 223. არობელიძე ნათელა -- ბალერინა  
 224. აროშენიძე შუშანა -- მსახ.  
 225. არსენიშვილი დავით -- სათეატრო საქმის ორგ.  
 226. არსენიშვილი ნინო -- მსახ.  
 227. არსენიძე თემურ -- თეატრ. მხატვ.  
 228. არტიომოვა (მღებრიშვილი) ლუდმილა -- მსახ.  
 229. არუთინიანი ანა -- მსახ.  
 230. არუთინოვა რუზანა -- ბალერინა  
 231. არუთინოვ-ჯინჭარაძე დევილი -- მუსიკათმცოდნე  
 232. არღვლიანი ვალერი -- მსახ.  
 233. არჩაია ალექსანდრე (ბოჩია)-- მსახ.  
 234. არჩვაძე თენგიზ -- მსახ.  
 235. არჩვაძე ივანე - მხატვ.  
 236. არჩვაძე ნუკრი -- მსახ.  
 237. არჩვაძე ჟანეტა -- მსახ., TV დიქტორი  
 238. არჩილ მეორე -- მეფე  
 239. არწრუნი გრიგოლ -- პუბლიცისტი  
 240. „არწრუნის“ თეატრი  
 241. არჯევანიძე მიხეილ -- მსახ.  
 242. ასათიანი ბაბილინა (ბაბო) -- მსახ.  
 243. ასათიანი გურამ -- მწერალი  
 244. ასათიანი ვახტანგ - სადადგმ. ნაწ. უფრ.  
 245. ასათიანი ლევან-- ლიტერატორი  
 246. ასათიანი ლევან --საოპ. მომღერალი  
 247. ასათიანი მამია -- მწერალი  
 248. ასათიანი მარიამ - მსახ.  
 249. ასათიანი ნათია --ხელოვნებათმცოდნე  
 250. ასათიანი ნიკოლოზ -- მსახ.  
 251. ასათიანი ქეთევან -- მსახ.  
 252. ასიტაშვილი გიორგი -- მსახ.  
 253. „ასი წლის შემდეგ“ - სპექტაკლი ქ.რუსთავის თეატრში  
 254. ასკურავა ივანე -- მხატვარი  
 255. ასკურავა ივანე -- მსახ.  
 256. ასლამაზაშვილი ელენე -- მსახ.  
 257. ასლამაზაშვილი მალხაზი -- რეჟ  
 258. „ატელიე“ ფრანგული თეატრი  
 259. აფაქიძე ირაკლი -- რეჟ., მსახ.  
 260. აფაქიძე იუნონა - მუსიკათმცოდნე  
 261. აფაქიძე ნათელა-- მსახ.  
 262. აფხაიძე ალექსანდრე -- რეჟ.  
 263. აფხაიძე ემანუელ -- მსახ.  
 264. აფხაიძე შალვა-- მსახ.  
 265. აფხაიძე შალვა -- პოეტი, ლიტ. მცოდნე  
 266. აფხაზავა ლილი მსახ.  
 267. აღლაძე ანა -- დრამატურგი  
 268. აღნიაშვილი ორბი -- მსახ.  
 269. აღსაბაძე შოთა -- რეჟ.  
 270. ამკარელაშვილი ა. - რეკვიზიტორი  
 271. აწყურელი (გამყრელიძე) დავით -- მსახ.  
 272. აწყურელი ოთარ-- მსახ.  
 273. ახალაძე ვახტანგ-- მსახ.  
 274. ახალაძე სერგო -- რეჟ.  
 275. ახალაძე სიმონ -- მსახ.  
 276. ახალკაცი ნუგზარ-- მსახ.  
 277. „ახალშენის სახალხო თეატრი“  
 278. „ახალციხის თოჯინების სახელმწ. თეატრი“  
 279. ახვლედიანი არჩილ -- მსახ  
 280. ახვლედიანი გიორგი -- აკადემიკოსი  
 281. ახვლედიანი გიორგი (ჟორა) -- მსახ.  
 282. ახვლედიანი ელენე -- მხატვ.  
 283. ახვლედიანი პლატონი -- მსახ.  
 284. ახმეტელი ალექსანდრე (სანდრო ახმეტელი) -- რეჟ.  
 285. ახმეტელი ალექსანდრე -- მსახ.  
 286. ახმეტელი ვასილი -- ქორეოგრაფი  
 287. ახმეტელი მანანა -- მუსიკათმცოდნე  
 288. ახმეტელი გივი -- მსახ.  
 289. ახმეტელის თეატრი  
 290. ახნაზაროვი არტემ -- მწერალი  
 291. ახოზაძე თეონა -- ბალერინა  
 292. ახოპირელი (ბეგლარიძე) ბეგლარ -- სუფლიორი  
 293. ახუნდოვი მირზა ფატალი -- დრამატურგი  
 294. აჯიმამუდოვი მელქო-- ანტრეპრენიორი  
 295. აჯიაშვილი ჯემალ -- პოეტი